

# Texecom og Safetel alarmsendere



Thore Stavenes  
Alarm Parts AS  
22.11.2016

[thore.stavenes@alarm-parts.no](mailto:thore.stavenes@alarm-parts.no)

## Innledning

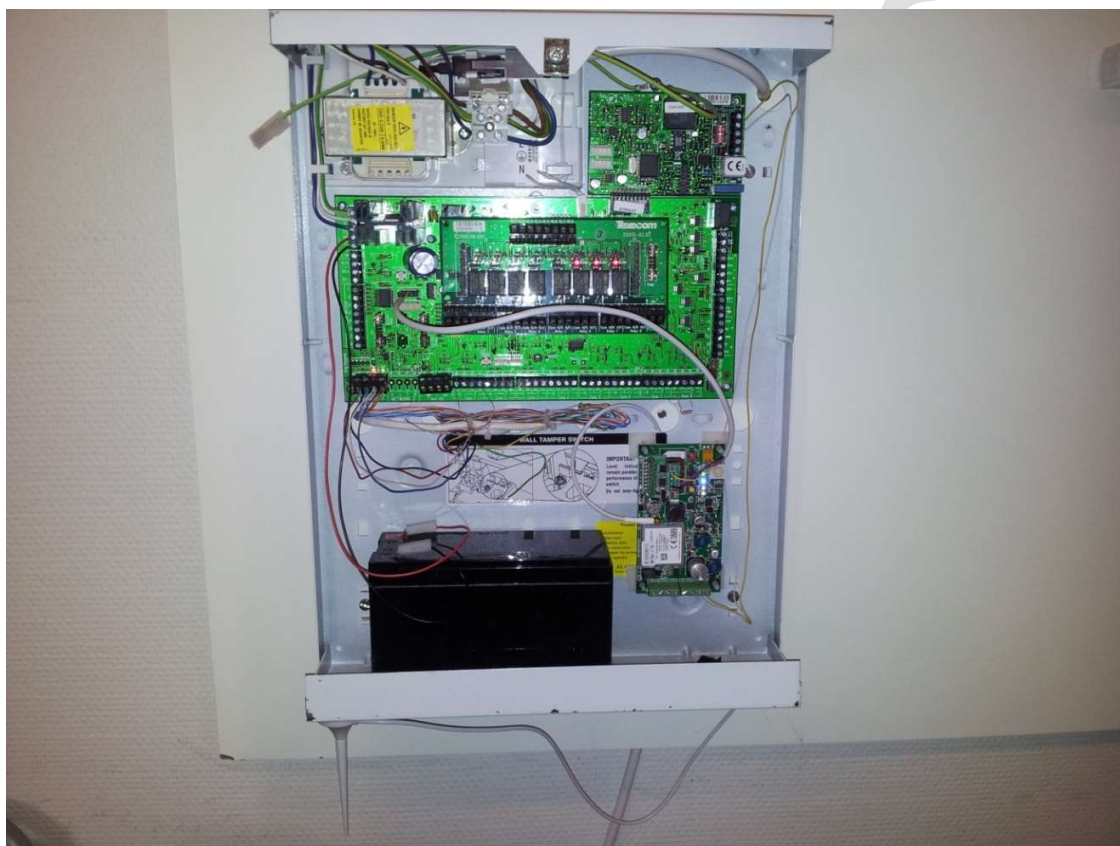
Dette dokumentet beskriver nødvendig kobling og konfigurasjon for integrasjon mellom Texecom sentralapparater og Safetel DC.

Safetel DC alarmsender kan bestilles med Texecom integrasjon. Den vil da bli levert med et ekstra interface som kan plugges i egnet com-port i sentralapparatet. Denne pluggen er alt som kreves for kommunikasjon og strømforsyning. Safetels løsning benytter sentralapparatets com-port for både alarmoverføring og fjernprogrammering. Alarm vil overføres på detektornivå, sammen med teksten som er programmert for hver detektor. Alle typer feilmeldinger kan også rapporteres, avhengig av sentralapparatets programmering.

Man unngår å benytte GSM-nettets talekanal, og oppnår digital kommunikasjon fra ende til annen. Det er ikke nødvendig å installere oppringer i sentralapparatet. Man slipper også å benytte et modem for fjernprogrammering. Alt man behøver er en forbindelse til Internett, samt et lite program fra Safetel som kjører i bakgrunnen mens man benytter Wintex.

## Montering

Senderen kan uten problemer plasseres i Texecom's metallkabinett. Her ses den nede til høyre. Alarmsender/modem ses opp til høyre. Alarmsenderen benyttes ikke (gammelt bilde). Det kreves bare én kobling mellom Safetel DC og sentralapparatet. Kabelen plugges på sentralens **com-port nummer 2**. Com-porten forsyner også Safetel DC med driftsspennning, slik at man ikke behøver å koble dette separat.



Texecom Premier 88

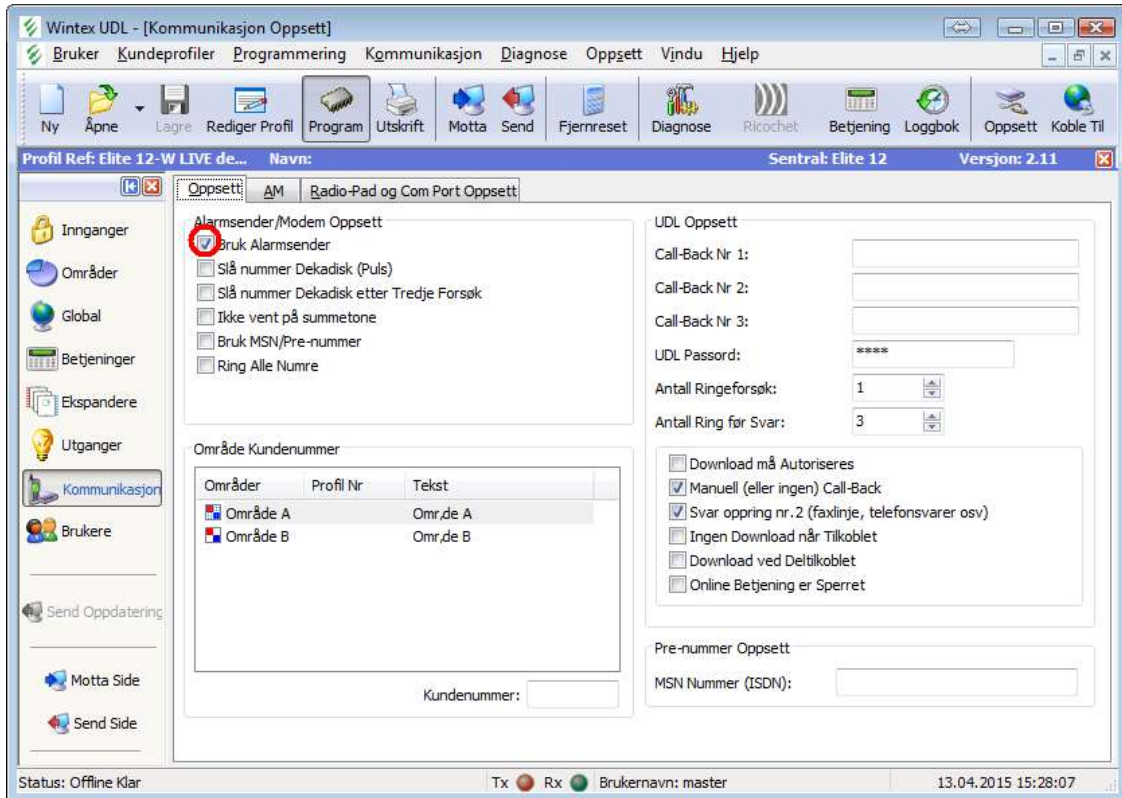
Det er mulig å plassere senderen i Texecom's plastkabinett, men her er det vesentlig mindre plass. En mulig problemstilling er at de medfølgende klebeføttene kan løsne, slik at elektrisk ledende komponenter på senderen kommer i kontakt med loddepunkter bak på sentralapparatet. Dette må forhindres. Den skal IKKE pakkes inn i papir eller bobleplast fordi dette vil utgjøre en brannfare. Den kan eventuelt sikres med strips gjennom hull i kabinettet.



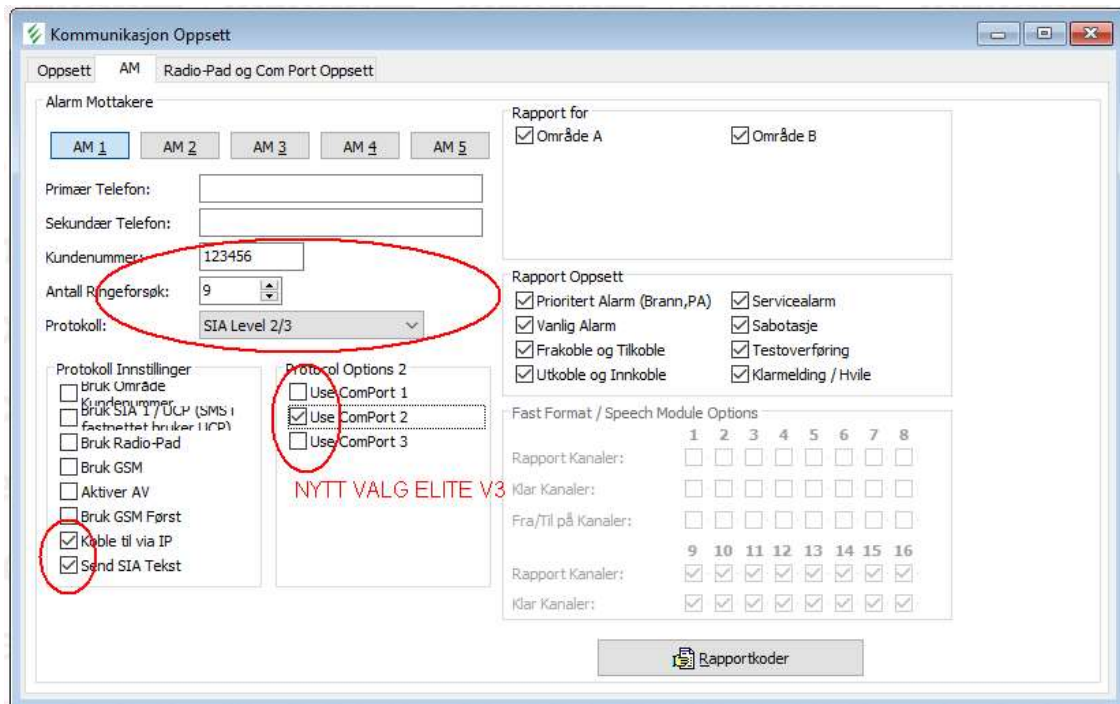
Plastkabinett

## Alle Texecom «Elite» sentralapparater – Nødvendig programmering

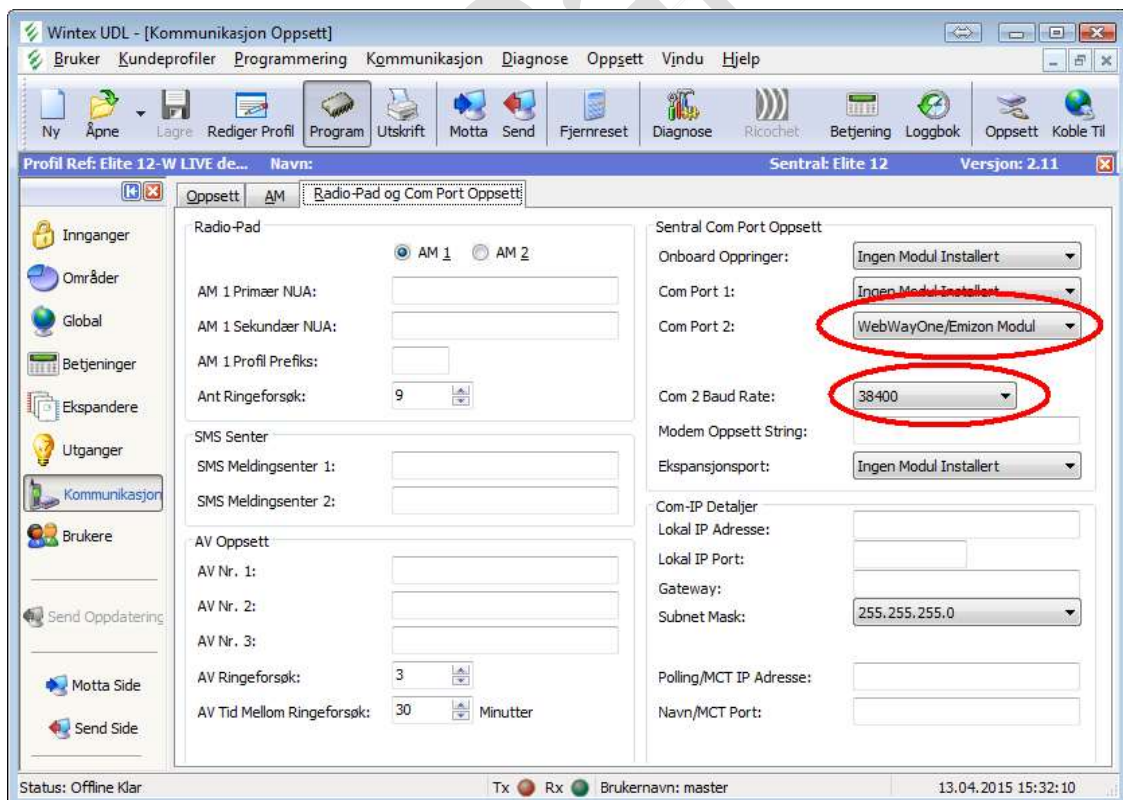
Følgende må programmeres for at løsningen skal fungere:





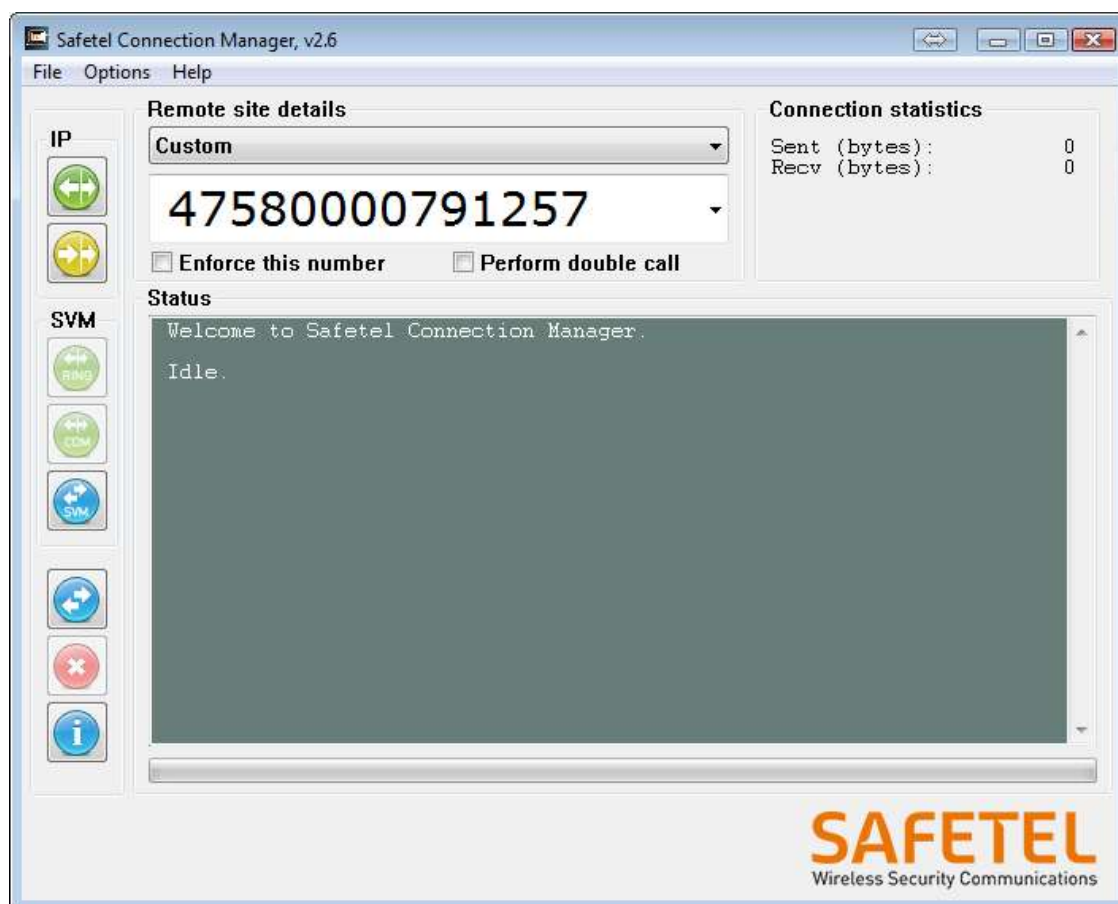


Kundenummeret er ikke interessant, men det må programmeres.



## Fjernprogrammering

Oppkobling mot Safetel DC gjøres med Safetels «SCM» klient. Det eneste man behøver å gjøre her er å velge korrekt sentraltype, samt å angi telefonnummeret til det SIM-kortet som sitter i Safetel DC:



### SMC Options -> Preferences

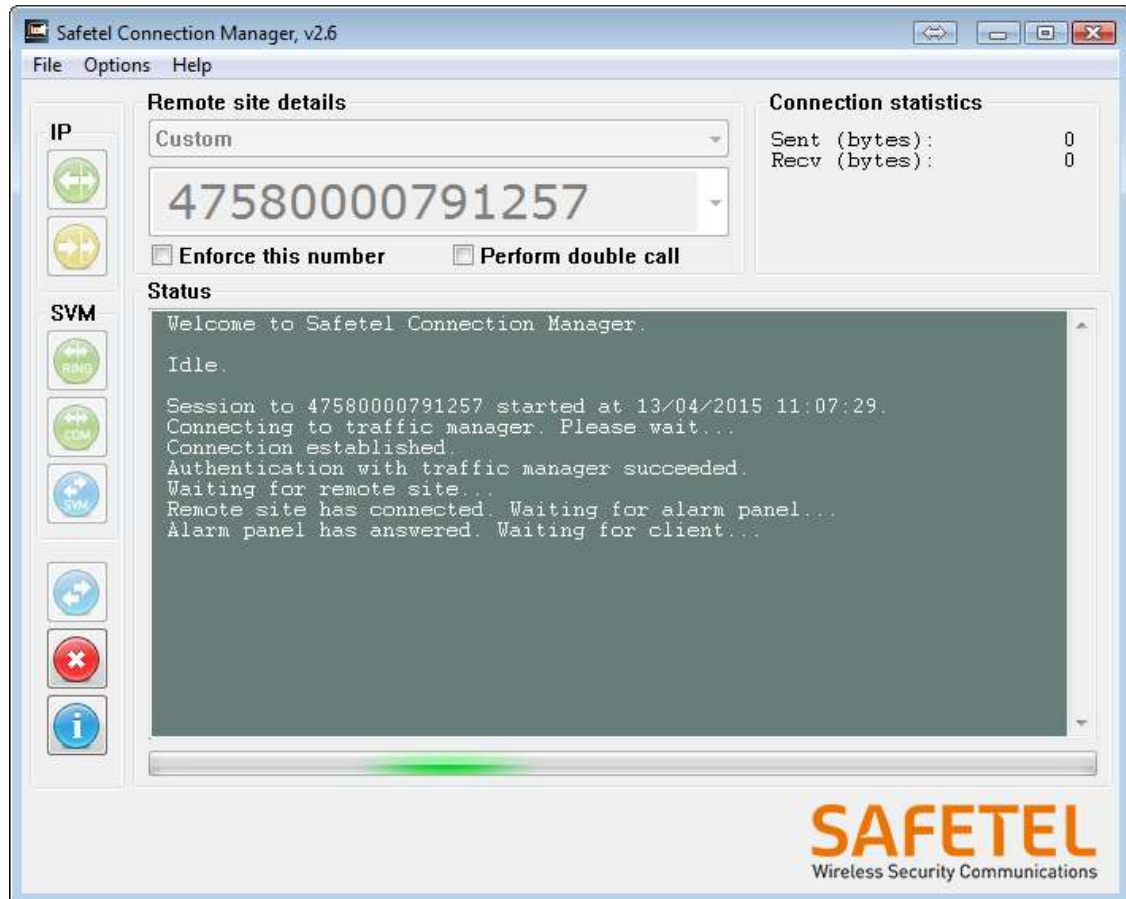
I SMC v2.6 må man velge «CUSTOM» sentraltype. Innstillinger under «Remote interface» vil variere med type og versjon sentralapparat. Alle «Elite» v.2 bruker følgende innstillinger:

Eldre versjoner benytter lavere bitrate på serieporten. Det kan være nødvendig å prøve seg fram. Alle andre innstillinger er de samme.



## Oppkobling mot sentral

Trykk på den gule knappen under «IP»:



Observer at det ikke dukker opp noen feilmeldinger her. Som man ser av meldingene er sentralapparatet (alarm panel) på dette tidspunktet klart for tilkobling. «Waiting for client» betyr at vi nå kan koble til med Wintex. Fra nå av lar vi SCM være åpent i bakgrunnen, mens vi flytter oss over til Wintex:

## Nødvendige innstillinger i Wintex kundeprofil

Foruten type sentralapparat, programvare versjon og UDL passord, må vi også angi nettverksdetaljer. Her angis localhost port 10002. Dette fordi SCM (som fremdeles kjører i bakgrunnen) lytter etter trafikk på denne porten. Det er ikke nødvendig å angi telefonnummeret, annet enn for eventuell dokumentasjon.

Rediger Profil

Kundeopplysninger Detaljer Sentral Informasjon

Sentral Detaljer

Sentral Type: Elite 12

Software Versjon: 2.x

Serienummer: 1002949

UDL Passord: \*\*\*\*

Installert Dato: 07.08.2014

LCD Display Type: Internasjonal

Land: Norge

Sentral Modem Detaljer

Sentral Modem Type: Onboard/Com300

Sentral Telefonnr:

Radio-Pad Detaljer

Radio-Pad NUA:

Radio-Pad ESN:

Nettverk Detaljer

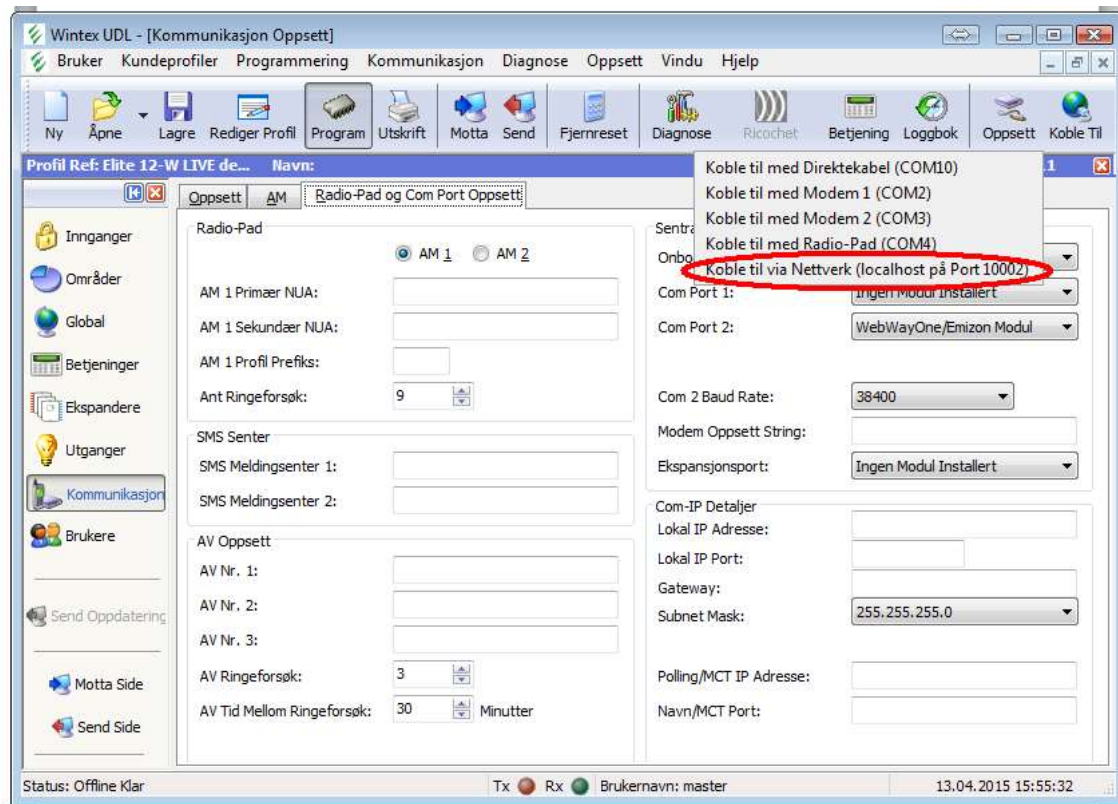
Sentral IP: localhost

Sentral Port: 10002

Skriv ut OK Avbryt Hjelp

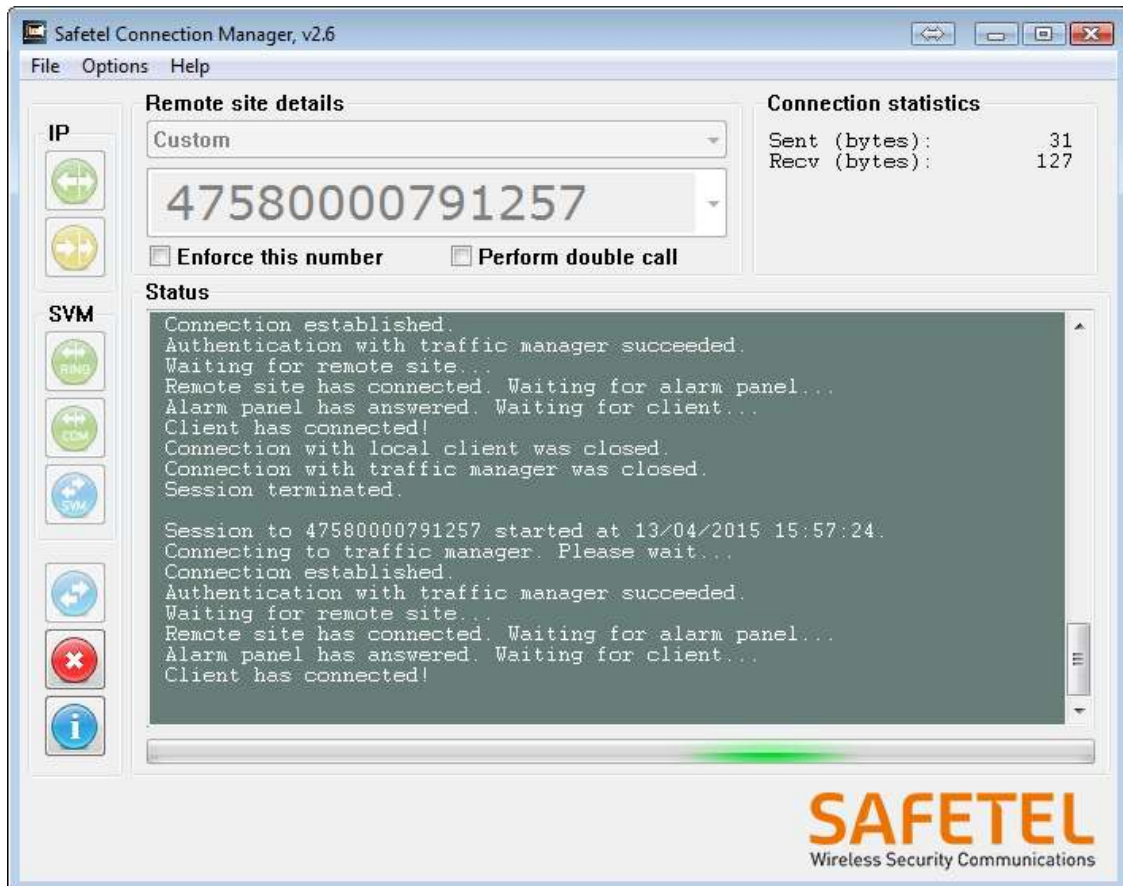
Wintex kundeprofil

Etter at man har angitt nettverksdetaljer vil et nytt valg bli tilgjengelig under «koble til»:



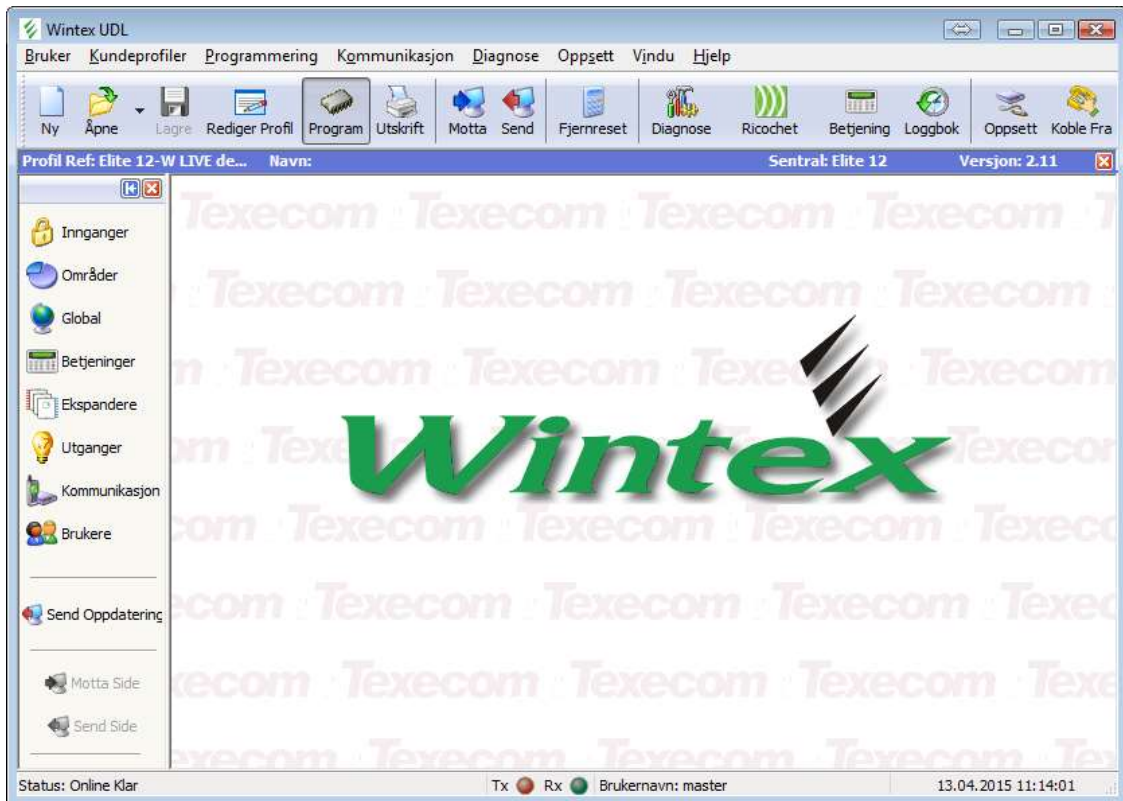
Trykk på «Koble til via nettverk».

Det er ikke nødvendig å sjekke SCM, men dersom man gjør det så skal det stå «Client has connected»:



Alarm

I Wintex skal status nede til venstre endres til «Online Klar»:



Fra nå av oppfører Wintex seg akkurat som om man var koblet til med direktekabel eller via modem. Normalt vil man begynne med å motta konfigurasjon fra sentralapparatet.

